

Homage aux Nabis
The Pont-Aven Suite

Art by Gregg Simpson
Curated by Allan Graubard



Fundación Eugenio Granell
Santiago de Compostela, Spain

April 30 - June 22, 2025





The Road to Pont-Aven
acrylic on canvas
63.5 cm x 177.8 cm (25" x 70")
2022

Vegetal beings in flourishing choreographies. Processional groups turning in circles. A garden for Hermes, herald of the Gods, creator of the arts and sciences, where transformations multiply.



Garden of Hermes
acrylic on canvas
76.2 cm x 81.2 cm (30" x 34")
2019



Moon for Max

acrylic on canvas

86.36 cm x 106.68 cm (34" x 42")

2019

Close by, water spirits hover, amphibious clusters in geomantic combustion. The moon rises for Max (Ernst, that is) with its yellow-green penumbra above distant low mountains with their geologic script written by metals scored into their cliffs. Couples – exuberant, warm – take to them, embracing then singing of their triumphs and struggles and hopes and despairs. Jeweled figures they are, ever in duet above clawed landscapes. Then at a fork in the Breton country road is the arrow to Pont-Aven. With brushes, oils, acrylic, gouache and pastels, Gregg Simpson has made its shimmering, luminous horizons his own.



Water Spirit

gouache and pastel

69 cm. x 56.69 cm (27.5" x 23.5")

2019



The Conversation

gouache and pastel

56.69 cm x 69 cm. (23.5" x 27.5")

2019



Jeweled Figure
gouache and pastel
69 cm x 56.6 cm (27.5" x 23.5")
2019



Clawed Landscape
gouache and pastel
56.6 cm x 69 cm. (23.5" x 27.5")
2019



Processional Group

acrylic on canvas

(35.75" x 51.75")

2023

Originating in Pont-Aven then translated to Paris, a small group of artists, inspired by Gauguin and tutelary sources in the occult and hermetic sciences, sought in color the free expression of emotion as the 19th century ended. They called themselves the *Nabis*, a Hebrew word for prophet, animating the transition to abstraction, which launched modern art.



The Talisman

acrylic on canvas 137.6 cm each. side (54”), 1970
Collection of the Fundaçion-Museo Eugenio F. Granell

Bridging epochs and places, the dance continues. Compelled early on by the occult and hermetic sciences, which fed Simpson’s founding of the first surrealist group in Vancouver in 1977, he offers this homage -- as much to an art that was as to the landscape and culture he encountered there, replete with shifting forms and lyrical talismans.



Father C.R.C. Memorial Painting

acrylic on panel
40.6 cm x 50.8 cm (16” x 20”), 1975
Collection of the Fundaçion-Museo Eugenio F. Granell

Along the way, on this *camino*, beings both hieratic and vivacious lick their lips, adjust their costumes and enter, stage right or left. A “Cyclopean Dancer,” stock still, gazes out, if not directly at us then almost so; its single solar eye burning through the blackness of space. Its blue smile, stretching from dawn to dusk, keeps the temporal pace while behind it another being, arm raised in benediction, effloresces in greens and purples.



Cyclopean Dancer
acrylic on canvas
86.36cm x 76.2 cm (34" x 30")
2023



The Initiates

acrylic on canvas

61 cm x 81 cm (24" x 32")

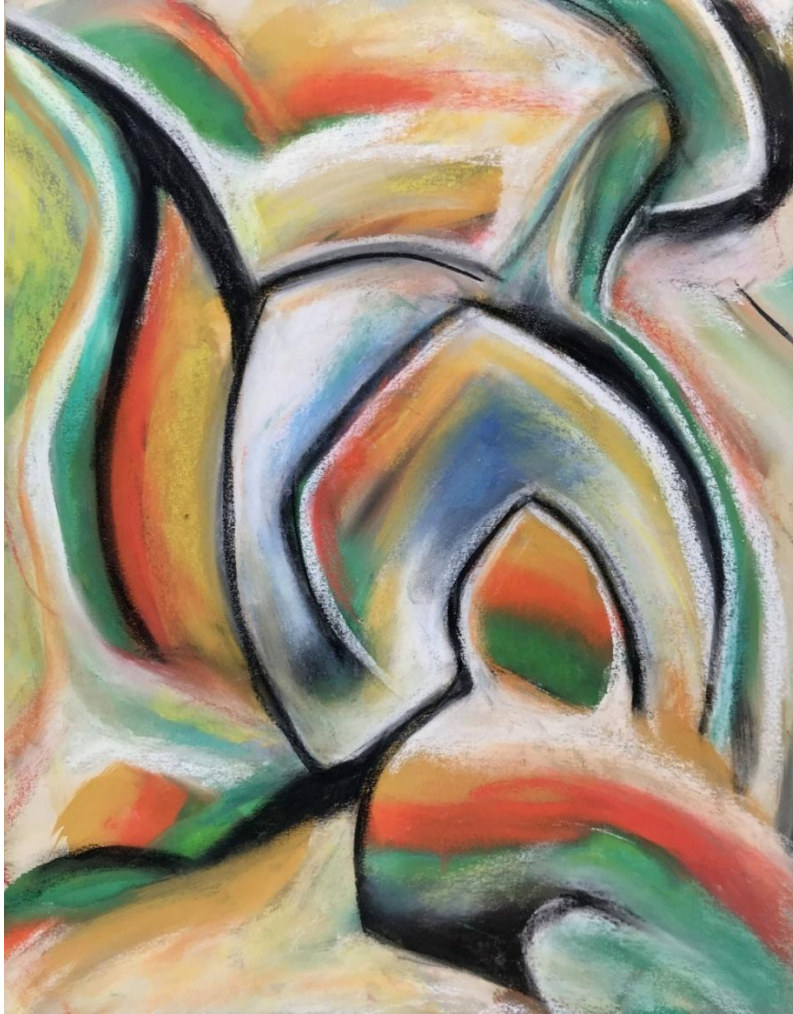
2022

Where “The Initiates” have clustered, waves suddenly pearl and break on light-brown sandy banks as intimate conversations aerate portable issues. What they are, Simpson does not tell us. Does it matter? No. An offshore wind roves in. And in it, brightened by its salty tinge, if only for a moment, we can recall what happened, when, and how we responded, alone or with others we love or hate or enjoy simply for whom they are, friends, family, acquaintances, strangers and enemies, too.



Hermetic Landscape
acrylic on canvas
91.00 cm x 76.2 cm (36" x 30")
2018

What then is this “Hermetic Landscape” with its trees bent by gales, distant waves glistening, a bikinied bather drawn by the girth and roll of an ocean that links continents, but which when crossing it, between between, sets her free to conjure what she will and what you might, happy like her to dream with eyes open.



Sunshine Arch

gouache and pastel

69 cm.8 cm (27.5" x 23.5")

2019

“Sunshine Arch” with its bent Oryx, Ibex or Gazelle head balanced by twin horns transports us to an imaginary landscape whose measured chromatic refracts that of our life-giving star. Has Simpson fashioned a visual Ark against the crashing elements that we are prey to as our century evolves? Or is this his paeon to Neolithic hands whose secretive, cave-drawn imagery of animals and humans has startled us since we first discovered them, the rocks on which they were done their musculature?

The choice is yours.

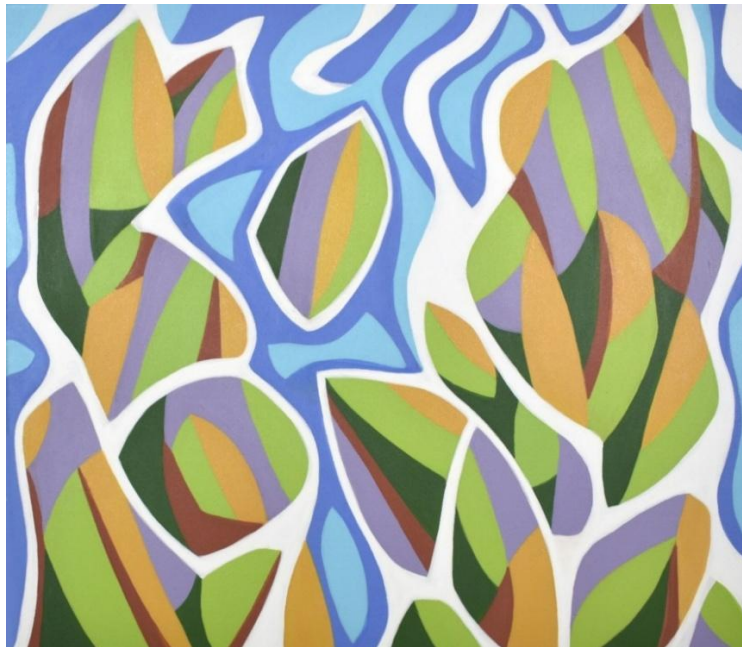


Les Femmes de Pont-Aven

acrylic on canvas

61 cm x 81 cm (24" x 32")

But whatever you choose, know this: in this exhibition Simpson's art roots in and flowers from his created Brittany, with all its Celtic ghosts and munificent specters, its female covens, its wind carved escarpments and wave sculpted, twisted rock pinnacles, its radiant moon cycles, its agrarian communes and their seasonal celebrations in this and that hamlet or village or city as if, when gathered, they crafted



Les Paradis Artificiels
acrylic on canvas
76.2 cm x 86.36 cm (30" x 34")
2018

“Les Paradis Artificiels” from two ensembles, nature and culture; each transfiguring the other. The earth, air, light and water we come from and the values we give back to them and exchange among ourselves ...



Moon Ritual
acrylic on canvas
52.07 cm x 122 cm (20.5" x 48")
2022



Luminous Presence

acrylic on canvas

91.4 cm x 50.8 cm (20" x 36)

2022

In this sense, Simpson's *Homage aux Nabis: The Pont-Aven Suite* attends to our needs and desires, revealing each anew. In gazing at his art, windows sparkle and doors open in a dwelling as transparent as crystal -- a ritual homage that plays ... then to now, there to here...

Allan Graubard, New York, 2025



Portrait of Maurice Denis
gouache and pastel
42cm x 29.7cm (16.5" x 11.69")
2022



Portrait of Paul Serusier
gouache and pastel
42cm x 29.7cm (16.5" x 11.69")
2022



Landscape Ritual-2
gouache and pastel
42cm x 29.7cm (16.5" x 11.69")
2022



Landscape Ritual-1
gouache and pastel
42cm x 29.7cm (16.5" x 11.69")
2022



Landscape Ritual-4
gouache and pastel
42cm x 29.7cm (16.5" x 11.69")
2022



Communion
oil on paper
55.8 cm x 76.2 cm (22" x 30")
2002



Colour Dance

Acrylic on canvas

76.2cm x 96.52 cm (30" x 38")

2023



Les Coiffes des Bretonnes
122 cm x 39.3 cm (48" x 15.5")
2022



Rhapsodie Bretonne
acrylic on canvas
76.2 cm x 96.52 cm (30" x 38")
2023



Capturing the Moon

acrylic on canvas

101.6 cm x 81.2cm (48" x 40)

2019



Into the Swirl

acrylic on canvas

101.6 cm x 137.16cm (40" x 54")

2023



Breton Modules
gouache and pastel
29.8 cm x 19.6 cm (11.75 x 7.75")
2023



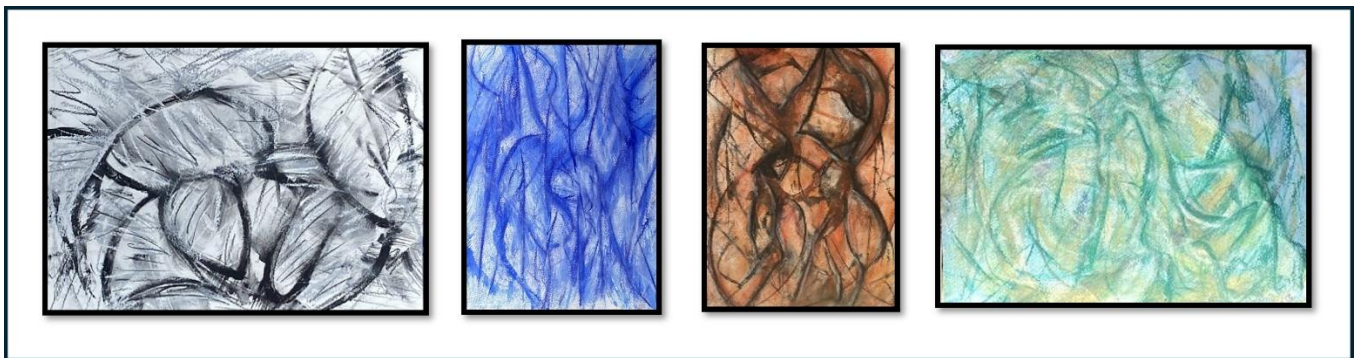


Landscape Talisman Series

done in Pont-Aven

20.3 cm x 27.9 cm (8" x 11")

2023



Seres vegetales en coreografías florecientes. Grupos procesionales girando en círculos. Un jardín para Hermes, heraldo de los dioses, creador de las artes y las ciencias, donde se multiplican las transformaciones. Cerca, los espíritus del agua revolotean, racimos anfibios en combustión geomántica. La luna sale para Max (es decir, Ernst) con su penumbra amarillo-verdosa por encima de las lejanas montañas bajas con su escritura geológica escrita por los metales grabados en sus acantilados. Las parejas, exuberantes y cálidas, se acercan a ellas, se abrazan y luego cantan sus triunfos, sus luchas, sus esperanzas y sus desesperanzas. Son figuras enjoyadas, siempre a dúo sobre paisajes llenos de garras. Luego, en una bifurcación de la carretera rural bretona, está la flecha hacia Pont-Aven. Con pinceles, óleos, acrílicos, gouache y pasteles, Gregg Simpson ha hecho suyos estos horizontes luminosos y resplandecientes.

Originarios de Pont-Aven y trasladados después a París, un pequeño grupo de artistas, inspirados por Gauguin y por fuentes tutelares de las ciencias ocultas y herméticas, buscaron en el color la libre expresión de la emoción a finales del siglo XIX. Se autodenominaron los Nabis, palabra hebrea que significa profeta, y animaron la transición a la abstracción, que lanzó el arte moderno.

Tendiendo puentes entre épocas y lugares, la danza continúa. Simpson, atraído desde el principio por las ciencias ocultas y herméticas, que le llevaron a fundar el primer grupo surrealista en Vancouver en 1977, ofrece este homenaje, tanto a un arte que fue como al paisaje y la cultura que encontró allí, repletos de formas cambiantes y talismanes líricos.

A lo largo de este camino, seres hieráticos y vivaces se lamen los labios, se ajustan sus trajes y entran en escena, a la derecha o a la izquierda. Una «Bailarina ciclópea», inmóvil, nos mira, si no directamente, casi; su único ojo solar arde en la negrura del espacio. Su sonrisa azul, que se extiende desde el alba hasta el crepúsculo, mantiene el ritmo temporal mientras, detrás de él, otro ser, con el brazo levantado en señal de bendición, eflorasce en verdes y púrpuras.

Donde se han agrupado «Los Iniciados», las olas de repente perlan y rompen en bancos de arena marrón claro mientras conversaciones íntimas airean temas portátiles. Simpson no nos dice cuáles son. ¿Acaso importa? No. Un viento de mar entra. Y en él, iluminados por su tinte salino, aunque sólo sea

por un momento, podemos recordar qué ocurrió, cuándo y cómo respondimos, solos o con otras personas a las que amamos u odiamos o de las que disfrutamos simplemente por lo que son, amigos, familiares, conocidos, extraños y también enemigos.

Qué es entonces este «Paisaje hermético» con sus árboles doblados por los vendavales, sus olas lejanas brillando, una bañista en bikini arrastrada por la circunferencia y el balanceo de un océano que une continentes, pero que al cruzarlo, entre los dos, la deja libre para conjurar lo que quiera y lo que pueda, feliz como ella de soñar con los ojos abiertos.

«Sunshine Arch» con su cabeza doblada de Oryx, Ibex o Gacela equilibrada por cuernos gemelos nos transporta a un paisaje imaginario cuyo cromatismo medido refracta el de nuestra estrella dadora de vida. ¿Ha creado Simpson un arca visual contra los elementos destructivos de los que somos presa a medida que evoluciona nuestro siglo? ¿O se trata de un homenaje a las manos neolíticas, cuyas secretas imágenes de animales y seres humanos, dibujadas en cuevas, nos han sorprendido desde que las descubrimos por primera vez, y a las rocas en las que hicieron su musculatura?

La elección es suya.

Pero elijas lo que elijas, debes saber que en esta exposición el arte de Simpson hunde sus raíces y florece en la Bretaña que ha creado, con todos sus fantasmas celtas y espectros munificentes, sus aquelarres femeninos, sus escarpaduras esculpidas por el viento y sus pináculos de roca retorcida y esculpida por las olas, sus radiantes ciclos lunares, sus comunas agrarias y sus celebraciones estacionales en esta y aquella aldea o pueblo o ciudad como si, reunidos, hubieran creado «Les Paradis Artificiels» a partir de dos conjuntos, la naturaleza y la cultura; cada uno transfigurando al otro. La tierra, el aire, la luz y el agua de los que procedemos y los valores que les devolvemos e intercambiamos entre nosotros...

En este sentido, *Homage aux Nabis de Simpson: The Pont-Aven Suite* atiende a nuestras necesidades y deseos, revelando cada uno de ellos de nuevo. Al contemplar su arte, las ventanas brillan y las puertas se abren en una morada tan transparente como el cristal: un homenaje ritual que juega... del entonces al ahora, del allí al aquí.

Allan Graubard, New York, 2025

Two Books by the Curator and the Artist

Western Terrace



Allan Graubard

Art by Gregg Simpson



Sirenes

By Allan Graubard and Gregg Simpson

CLASSIC MODE
A Reverie



GREGG SIMPSON

New Arcadia Publishing